

## Penelope al Colosseo

**Adriana Cavarero**

28 Settembre 2024

Fra i grandi meriti di Omero, nota Hannah Arendt, c'è quello di aver reso immortali gli eroi di cui racconta la storia. Non sappiamo chi fosse Omero, il narratore che chiamiamo con questo nome, ma sappiamo chi fossero Achille, Ettore e Ulisse perché ne conosciamo le storie e non ci stanchiamo di rileggerle e raccontarle. Racchiusa nelle storie, la loro fama è imperitura e li salva dall'oblio. Non sono però solo i guerrieri a guadagnarsi questa immortalità donata dal canto omerico. Penelope, la tessitrice che fa e disfa la sua tela, è la protagonista di una storia davvero memorabile che la tradizione non ha infatti mai potuto dimenticare.

A Roma, promossa dal Parco archeologico del Colosseo, si è di recente aperta [Penelope](#), la prima mostra dedicata al personaggio omerico, a cura di Alessandra Sarchi e Claudio Franzoni, con l'organizzazione di Electa. Potete visitarla fino al 12 gennaio 2025, ammirando cinquanta opere che, attraverso la tradizione visiva e letteraria, ripercorrono il mito e la fortuna della regina tessitrice, celebre per il suo gesto di fare e disfare. Genialmente, l'esposizione comprende anche un omaggio a Maria Lai, artista che ha messo al centro del suo lavoro la materia tessile. Da Penelope alla grande artista sarda, dall'immaginario antico all'arte contemporanea, la mostra ci invita ad esplorare l'universo, simbolico e operativo, delle donne che tessono, che fanno del gesto della tessitura una trama di libertà, creatività e riscatto.

Racconta il mito che fu la dea Atena a donare alle donne l'arte del tessere, riservando invece agli uomini quella del guerreggiare. Ovviamente la parola greca è *techne*, un termine che, al contrario dell'italiano *arte*, non convoca immediatamente la bellezza, bensì una certa rigorosa perizia, una capacità del fare, un'abilità e una competenza fondate su un sapere. In Platone la figura del 'tecnico', comprensiva di quello che noi chiameremmo artigiano e artista, implica la conoscenza di un campo specifico o, meglio dell'idea, della forma che è al centro di questo campo - poniamo, l'idea di letto, guardando alla quale il

costruttore di letti trae le regole oggettive così come il materiale adatto per la fabbricazione del letto. Ogni tecnico ha un sapere specifico dell'oggetto di cui è competente e che impone un ordine preciso al suo operare, dettandone le procedure, i tempi e la materia. Nel dire che un'opera è fatta a regola d'arte c'è dunque una sorta di ridondanza: l'arte, ovvero la *techne*, consiste sempre, e di per sé, nella sua regola. Il tecnico è precisamente l'esperto che vede e segue, esegue, questa regola. L'arte del tessere, in cui eccelle la regina di Itaca, sarà quindi un sapere specialistico delle regole, degli strumenti e del materiale, nonché delle modalità di intreccio, trama e ordito, adatti a produrre il tessuto. Diciamo, nel caso di Penelope, a produrre la tela, il sudario per Laerte.



L'algida spiegazione razionale dell'operare tecnico, fatta da Platone, ci aiuta qui tuttavia solo fino a un certo punto. Platone non prevede infatti che il tecnico, una volta fabbricata la tela, la disfi. Il gesto della tessitrice Penelope è anomalo, anzi scandaloso. Penelope possiede certamente un sapere perfetto della tecnica del

tessere ma evidentemente sa qualcosa di più, qualcosa che, pur accadendo nella stanza dei telai in cui, come tutte le donne, è confinata, travalica questo confine, questo ruolo, questa specie di prigionia femminile, e agisce sull'assetto politico del regno, là dove dominano gli uomini e lei è esclusa. Tessendo la tela di giorno e disfacendola di notte, Penelope per quattro anni tiene in scacco i pretendenti alla sua mano e la sorte di Itaca. Come con l'astuzia, la *metis*, il marito ha escogitato il trucco del cavallo di legno per sconfiggere il nemico in battaglia, così la *metis* di Penelope escogita il trucco del fare e disfare la tela per sconfiggere i pretendenti al governo di Itaca. Al contrario del marito, che opera nella propria sfera di competenza, ovvero nella sfera maschile del guerreggiare, Penelope, pur operando nella sfera propriamente femminile del tessere, fa in modo che gli effetti della sua astuzia riesca a travalicarla. Quel che avviene nella stanza dei telai riguarda direttamente la vicenda politica di Itaca, è questo il nucleo memorabile della storia.

Come ci raccontano Omero e la letteratura antica in generale, nella cultura occidentale, al contrario di ciò che avviene in altre culture, la tessitura è riservata anticamente alle donne o, meglio, il loro confinamento nell'ambito domestico prevede che esse vi svolgano il lavoro di tessitrici. Gli esempi testuali abbondano. Basterà qui, per stare ai poemi omerici, ricordare le parole che Ettore, pur dolce e mite marito, rivolge alla moglie Andromaca che, uscita dalla casa, si reca alla porta Scea per scongiurarlo in lacrime di non scendere in battaglia: "su, rincasa e bada ai tuoi lavori, il telaio e il fuso - le dice Ettore - e ordina alle ancelle di mettersi all'opera; alla guerra penseranno gli uomini" (*Illiade*, VI, vv. 490-93). Penelope stessa, che ha osato parlare nella sala degli uomini, il *megaron*, viene invitata dall'arrogante figlio Telemaco a tornare nella stanza dei telai. La politica e la guerra spettano agli uomini, la casa in cui si svolgono i lavori domestici e, in primis, la tessitura, spetta alle donne. I ruoli di genere, come oggi si direbbe, sono chiari. Donando alle donne l'arte della tessitura, in un certo senso, è stata miticamente Atena a escluderle dall'ambito pubblico e a imprigionarle in quello domestico. Ciò non implica che, per i Greci, quella della tessitura sia un'arte inferiore o secondaria, visto che di tale arte si pregia, anzi, la stessa Atena e molte divinità femminili. C'è nell'arte del tessere un orgoglio per l'abilità di produrre splendidi e utili oggetti, nonché una riconosciuta creatività che va al di là dell'utile. Dal tessuto, dall'ambito del *textum*, derivano del resto parole molto significative come testo e trama. Il tessuto istoriato è tale perché, come il grande Omero, racconta storie. Le crea, le inventa e le tramanda.

Si legge nel catalogo della mostra che nella tradizione iconica Penelope appare spesso malinconica. La malinconia, insieme alla fedeltà e alla pudicizia, scrive la



curatrice Alessandra Sarchi nel suo saggio illuminante, costituiscono le sue principali caratteristiche. Pudore e riservatezza sono sottolineate anche nel saggio, altrettanto illuminante e documentato, dell'altro curatore, Claudio Franzoni. Sono saggi ricchissimi e avvincenti, indispensabili per chi visiti la mostra o voglia approfondire i vari filoni letterari, artistici, speculativi e simbolici che si stringono intorno alla figura di Penelope o da essa sgorgano.



Joseph Kuhn Regnier Penelope alla tela.

Secondo un'autorevole tradizione, la casta e malinconica Penelope, modello di tutte le mogli, è un'icona dell'attesa. Forse ha una struggente nostalgia del marito e ancora spera che torni. Forse simboleggia appunto la moglie fedele alla quale manca il marito, ovvero la moglie che l'assenza del marito e l'incertezza per la sorte di lui rende triste e sconsolata. O forse suggerisce che nello stare confinata tutta la vita nella stanza dei telai, in fondo, c'è ben poca gioia. Molto stupore desta comunque il fatto che, quando Ulisse finalmente torna, travestito da vecchio mendicante, al contrario del cane Argo e del porcaro Eumeo, Penelope non lo riconosca. È Omero a raccontarci questo fatto davvero strano, tutt'altro che trascurabile. Quando Ulisse si palesa, lei non gli crede, vuole le prove. Avrà pensato che dopo tanti anni fosse improbabile che Ulisse fosse ancora vivo? (e alquanto forte e vigoroso come si evince dalla prova dell'arco). O avrà pensato che il suo trucco di fare e disfare per tenere sotto scacco il trono e il destino di Itaca, il suo astuto gioco della politica, fosse giunto inesorabilmente alla fine? Dopo tutto, che ne è di Penelope quando Ulisse si reinsedia nel regno? La regina Penelope, protagonista di una memorabile storia, dopo il ritorno del re, suo legittimo marito, ha ancora una storia?

In effetti è plausibile persino ipotizzare che, nel momento in cui la sua memorabile storia finisce, quando il suo personaggio, che ha svolto un ruolo cruciale nella trama del racconto, esce di scena; che quando Omero chiude la vicenda del fare e disfare perché è tornato il re, Penelope abbia nostalgia del passato. Ora sarà come tutte le altre tessitrici, seguirà diligentemente la regola della sua arte, produrrà splendidi e utili tessuti ma non li disferà più. Anche la complicità con le ancelle per fare funzionare il trucco sarà solo un ricordo. La fama che ne ha fatto una delle icone fondamentali nell'immaginario dell'occidente svanirà nella noia casalinga dell'ordinario.

Il segreto dell'arte di Maria Lai è efficacemente espresso dal suo motto secondo il quale "essere è tessere", a cui si accompagna la sua acuta osservazione sulla somiglianza fra il filo della tessitura e quello della scrittura. Lo testimoniano, fra le realizzazioni dell'artista, i celebri libri di stoffa così come i telai, i grovigli e i fili che legano la montagna e l'abitare in un'opera collettiva. Nell'antichità erano le Moire a filare, e filavano la vita singolare di ogni essere umano, dalla nascita alla morte, essendo la morte semplicemente il filo troncato, spezzato. Sì, essere è tessere, anche perché, secondo il mito delle Moire, il nostro essere qui, in questo mondo o, se si vuole, il nostro esistere come singolarità incarnate, è un filo sottile, intrecciato con altri fili, che si dipanano in una trama collettiva, istoriata temporaneamente, per un tratto, per nodi provvisori, dalla storia di ciascuna vita. Notoriamente le Moire si sono guadagnate nella tradizione una fama sinistra perché tagliano il filo, decretano la morte. Si dimentica però che esse sono

all'opera anche quando il filo si forma e nasce, al suo inizio. Come ben sa Penelope, c'è un inizio per ogni filatura, così come, intrecciando i fili, per ogni tessitura. Forse anche per questo la regina disfaceva di notte la tela: per ricominciare, per far sì che la sua storia non finisse e diventasse interminabile, perché sempre tornava al senso davvero memorabile e infinitamente ripetuto del suo inizio.

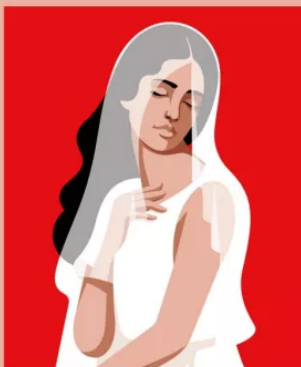
---

Se continuiamo a tenere vivo questo spazio è grazie a te. Anche un solo euro per noi significa molto.

Torna presto a leggerci e [SOSTIENI DOPPIOZERO](#)

---

# PENELOPE



19 set 2024 — 12 gen 2025

Roma, Palatino e Foro Romano